

AVANT[®] magazine

Avant Tecnon asiakaslehti 2/2022



Avant Center -verkosto kasvaa

s. 8

Avant Power alkaa valmistaa akkuja [s. 4](#)

Kotikatu luottaa 700- ja 800-sarjan Avanteihin [s. 24](#)

Talven tultua parhaan kaverisi kunnosta huolehtii Avant varaosat.

Led-työvalosarjat

Avant 200–800 -sarjat, 700 lumen, **429 €** (alv 24 %)
Avant 200–800 -sarjat, 2500 lumen, **791 €** (alv 24 %)

Lumiketjuparit

Esim. 64746, koko 23*8,5–12, **249 €** (alv 24 %)

Sääsuoja

Suojaa kuormaajan ohjaamon ja hallintalaitteet
67 € (alv 24 %)

Kuljetussuoja

Suojaa koko Avantin. Esim. Avant 400–600-sarjoihin ja e-sarjaan (65436), **280 €** (alv 24 %)

Aurojen terät

Esim.

- ✓ A417437 Verkkoteräsarja Puskulevy 2000:een (päälevy ja sivusiivet) **523 €** (alv 24 %)
- ✓ A417729 Verkkoteräsarja Puskulevy 2500:een (päälevy ja sivusiivet) **606 €** (alv 24 %)
- ✓ A452317 Verkkoteräsarja 135 cm Siipilumikauhaan **402 €** (alv 24 %)
- ✓ A436345 Verkkoteräsarja 183 cm Siipilumikauhaan **469 €** (alv 24 %)

Pääkirjoitus

Tässä lehdessä esitellään Avant-konsernin tuorein yritys, Avant Power. Kuten jutussa (s. 4–7) kerromme, uusin tytäryhtiömme kehittää ja valmistaa akkuja. Kuluneen syksyn Bauma-messuilla julkistettiin virallisesti sekä Avant Power yrityksenä että sen ensimmäiset tuotteet eli Avant-kuormaajiin suunnitellut Optitemp-akut. Lanseeraus herätti paljon mielenkiintoa alan suurimmassa näyttelyssä, jossa monilla muillakin valmistajilla oli esillä akkukäyttöisiä kuormaajia ja konekonsepteja. Avantin etu jatkuvasti kehittyvässä akkukonemarkkinassa on se, että akkuihin keskittyvän oman yrityksemme kautta pystymme tarjoamaan markkinoiden parhaat ratkaisut Avantin koneisiin, mikä on erittäin tärkeää sekä hintakilpailukyvyyn että suorituskyvyyn puitteissa. Uskon, että Avant Powerista sekä sen tuotteista kuullaan vielä paljon jatkossakin.

Toinen tytäryhtiömme Leguan Lifts on lanseerannut jälleen uuden henkilönostimen. Leguan 225 on suurin henkilönostimemme, jonka nostokorkeus on 22,5 metriä ja sivu-ulottuma huikeat 11,2 metriä. Olen saanut seurata Leguanin tuotteiden kehitystä läheltä, ja viimeisen hieman yli viiden vuoden aikana nostimet ovat kehittyneet valtavasti. Erityisesti käytölogiikkaan ja ylipäänsä käytettävyyteen on tullut todella hienoja ratkaisuja. Samaan aikaan on kuitenkin pidetty kiinni Leguanin nostimien tavaramerkeistä eli jämäkästä puomistosta, maastokelpoisuudesta ja luotettavuudesta. Tämä kehitys sekä myynnin ja tuotannon ponnistelut ovatkin todella tuottaneet tulosta, sillä Leguanin liikevaihto on kasvanut viimeisen kahden vuoden aikana noin 60 prosenttia vuosittain.

Kotimaan myyntiverkostoakin on rakennettu aktiivisesti sitten viime lehden kuulumisten. Avasimme uuden Avant Centerin Jyväskylän Palokkaan, missä Jorma Venäläinen ja Mika Perkiömäki palvelevat asiakkaita täydellä innolla. Myös muut Center-hankkeet ovat edenneet hyvin ja myyjiä on rekrytoitu ympäri Suomea. Toistaiseksi he toimivat joko väliaikaisissa tiloissa tai kotikonttorilta käsin, mutta asiakkaat pystytään palvelemaan myynnissä hyvin jo tällä hetkellä. Vuoden 2023 aikana Avant Center verkostomme alkaa olla valmis.

Jani Käkeli

Avant Tecno Oy:n asiakaslehti 2/2022

Päätoimittaja: Saara Pakarinen, Avant Tecno Oy
Julkaisija: Avant Tecno Oy
Taitto: Tulus Oy
Paino: Offset Ulonen Oy, Tampere
Painosmäärä: 12 000

AVANT

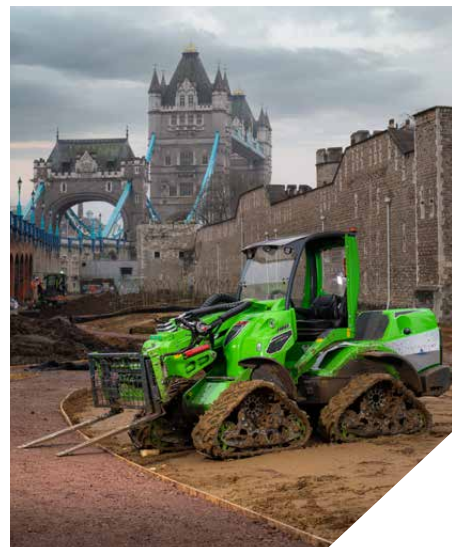
Ylötie 1, 33470 Ylöjärvi
+358 3 347 8800
myynti@avanttecno.com

Osoitelähde: Avant Tecno Oy:n asiakasrekisterit. Mikäli et jatkossa halua saada Avant Magazinea tai osoitteesi on muuttunut, laita siitä viestiä meille: marketing@avanttecno.com

Sisällys

Avant Power alkaa valmistaa akkuja sähkökuormaajiin	4
Avantin oma myyntiketju Suomessa kehittyy kovaa vauhtia	8
Leguan 225 kurkottaa uusiin ulottuvuuksiin puutarhoissa, metsissä ja työmailla	12
Uudet työlaitteet	14
Lypsykarjatilan ketterin kone	15
YPR: Moderni tai ikivanha pihapiiri – pistetään kuntoon!	18
Biolan: Tarkkojen töiden taiturit	21
Kotikatu: Kapeiden katujen kunkut	24
Bostonia komistamassa	26
Pohjat Superbloomin kukkaloistolle	28
Kylmän kauden kuumat niksit	30
Avant-nimitykset	31

Superbloom, s. 28.





AVANT POWER alkaa valmistaa akkuja sähkökuormaajiin

Bauma 2022 -messuilla esitelty teknologia herätti laajaa kiinnostusta

Sähkökuormaajien kapasiteetti nousee täysin uudelle tasolle, kun Avant Tecnon uusi tytäryhtiö, Avant Power, alkaa valmistaa akkuja täyssähköisiin Avanteihin vuonna 2023. Uudistetuissa sähkökuormaajamalleissamme Avant e513 ja e527 on Avantin omat OptiTemp-akut (13 kWh ja 27 kWh). Akuissa on maailmanlaajuisesti ainutlaatuinen lämmönhallintajärjestelmä. Avant e527-kuormaaja vaatii vain yhden latauksen työpäivän aikana, ja akun kapasiteetti on kaksinkertainen verrattuna muiden valmistajien tuotteisiin.

”Olemme tehneet sähkökuormaajiin liittyvää tutkimus- ja kehitystyötä 1990-luvulta lähtien, ja ensimmäinen täyssähköinen kuormaajamme esiteltiin vuonna 1997. Työskenneltyämme sähkökuormaajien ja akkujen parissa vuosikymmenten ajan totesimme, ettei maailmasta löydy akkua, joka olisi täydellisesti optimoitu pienkuormaajiin. Siksi päätimme alkaa tehdä akkuja itse”, kertoo *Mikko Piepponen*, Avant Power Oy:n operatiivinen johtaja.

Kun talon oma insinööriimi alkoi suunnitella uuden sukupolven akkuja, rima asetettiin korkealle: tuotteiden täytyisi olla äärimmäisen turvallisia, kapasiteetin suuri ja kustannusten mahdollisimman alhaiset. Koska Avanteja myydään ympäri maailman, uusien akkujen täytyisi lisäksi soveltua kaikille markkinoille. Ei ihan helppo homma, mutta tämä porukka ei haasteita pelkää.

”Tykkäämme kehittää ratkaisuja, jotka tuntuvat ensi

”Innovatiivinen lämmönhallintajärjestelmä tekee uusista Avant OptiTemp -akuista täysin ainutlaatuisia globaalissa mittakaavassa”, sanoo Mikko Piepponen, Avant Powerin operatiivinen johtaja ja uuden akkuteknologian kehittäjä.

alkuun mahdolltomilta. Sehän on koko homman suola”, Mikko toteaa.

Vuosien kehitystyö palkittiin, kun Avant Power lanseerasi tämän syksyn Bauma 2022 -messuilla Saksassa kaksi uuden sukupolven Avant OptiTemp -akkupakettia. Niitä käytetään uudistuneissa Avant e527- ja Avant e513 -kuormaa-jamalleissa, joita aletaan valmistaa ensi vuonna. Maailman-laajuisesti ainutlaatuiset akut tuovat sähkökuormaajien kapasiteetin ja turvallisuuden aivan uudelle tasolle.

Lämpötila aina hallinnassa

Uusissa OptiTemp-akuissa käytetään maailmanlaajuisesti ainutlaatuisia akkukennojen uppojäähdytysteknologiaa, josta Avant-käyttäjät hyötyvät monin tavoin. Akkujen loistavan teho-tilavuussuhteen ansiosta sähkökuormaajalla voi nyt työskennellä tehokkaammin kuin koskaan aiemmin.

Avant OptiTemp -akut tuovat sähkökuormaajien kapasiteetin aivan uudelle tasolle. Työskentele koko päivä yhdellä latauksella!

Kuten akkujen OptiTemp-nimi vihjaa, ainutlaatuinen lämmönhallintajärjestelmä pitää akun lämpötilan optimoituna aina kun kuormaa on joko käytössä tai kytkettynä laturiin. Akkujen upporakenteessa kaikkia kennoja ympäröi erikoisneste. Uppojäähdytysjärjestelmä hallitsee akun lämpötilaa ja mahdollistaa yhtä tehokkaan työskentelyn niin kesä- kuin talviolosuhteissa. Kylmillä keleillä akku automaattisesti esilämmittelee itsensä ennen käyttöä, ja kun kuormaa käytetään, lämmönhallintajärjestelmä pitää yllä parhaan mahdollisen työskentelylämpötilan.

”Monilta akkuvalmistajilta tullaavat unohtumaan kylmät työskentelyolosuhteet, mutta Avant OptiTemp -akut toimivat erinomaisesti myös pakkasilla, jopa -30 asteessa, kun ne on esilämmitetty”, Mikko Piepponen kertoo.

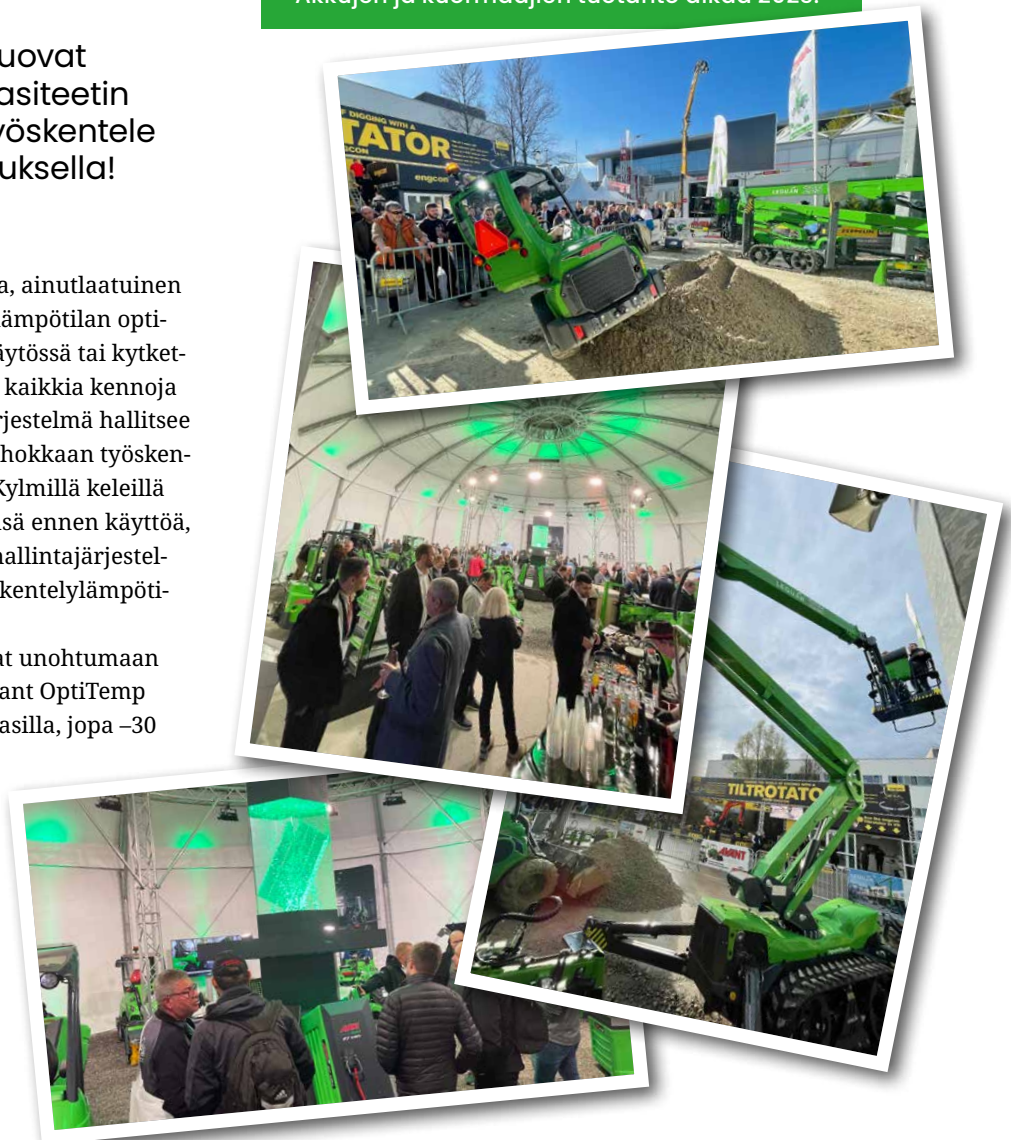
Bauma 2022 -messut järjestettiin lokakuussa Saksan Münchenissä. Avantin osastolla esiteltiin muun muassa uusien akkujen toimintaperiaatteita, ja kiinnostuneita vieraita riitti.

OptiTemp-järjestelmä tekee akuista myös todella turvallisia. Akun sisällä käytettävä erikoisneste kontrolloi lämmön siirtymistä yhdestä kennosta toiseen, ja koska kennot eivät ylikuumene, akkujen käyttö on erittäin turvallista. Lisäksi niiden suojaus toimii monella eri tasolla. Tai kuten Mikko vertaa: ovesa on enemmän kuin yksi lukko – niitä on monta.

”Akkutekniikan maailma on edelleen melkoinen villi länsi, mitä tulee turvallisuusmääräyksiin. Meille turvallisuus on ehdoton prioriteetti. Teemme akkuja, jotka toimivat turvallisesti kaikissa tilanteissa”, Mikko sanoo.

Ne Avant-käyttäjät, jotka hankkivat itselleen uudistuneen täyssähköisen e513:n tai e527:n, saavat uuden koneen myötä entistä pitemmän käyttöajan, tehtyä rankempia hommia, nopeammat latausajat, pitemmän eliniän akulle, tehokasta työskentelyä säässä kuin säässä sekä erittäin turvallisen koneen. Ja kaikki tämä vielä maltillisella hinnoittelulla, jollaista ei ole ennen sähkökuormaajamarkkinoilla nähty.

Avant OptiTemp -akut sekä uudet kuormaa-jamallit, Avant e527 ja e513, tulivat maailman ensiesittelyyn kansainvälisillä Bauma 2022 -messuilla Münchenissä 24. lokakuuta 2022. Akkujen ja kuormaa-jien tuotanto alkaa 2023.





”Yhteistyömme ja Avant Powerin kehittämien akkujen ansiosta pääsemme valmistamaan sen tyyppisiä sähkökuormaajia, joita markkinassa on kaivattu pitkään. Pitempi työskentelyaika ja edullinen hinnoittelu ovat olleet keskeisiä sähkökuormaajiin liittyviä kysymyksiä tähän asti. Uusien e5-mallien myötä ratkaisemme molemmat”, sanoo Jani Käkelä, Avant Tecnon toimitusjohtaja.

Sähkö-Avantien lyhyt historia

Sähkö-Avant 1.0

Avant esitteli ensimmäisen täyssähköisen kuormaajan vuonna 1997. Teknisesti kone toimi hyvin, mutta tehokasta työskentely-aikaa oli vain yhdestä kahteen tuntiin. Siksi kuormaaja soveltui vain hyvin harvoihin töihin. Koska globaali kysyntä oli melko vähäistä noihin aikoihin, projekti pistettiin jäihin. Uskomme sähkökoneiden tulevaisuuteen ei kuitenkaan horjunut, ja pidimme tämän mahdollisuuden mielessä.

Sähkö-Avant 2.0

Kehittäminen aloitettiin uudelleen. Avant-kuormaajan perusrakennetta muutettiin ja optimoitiin sähkömallia varten. Seuraavan sukupolven sähkö-Avant lanseerattiin vuonna 2017. Kehitys oli ottanut aikamoisen loikan; litium-ioniakun kapasiteetti oli kolme kertaa suurempi kuin ensimmäisessä Avantin e-sarjassa. Tämä riitti jo melko monipuoliseen työhön, mutta oli selvää, että vielä suurempi akkukapasiteetti parantaisi ja laajentaisi kuormaajien käytettävyyttä merkittävästi.

Sähkö-Avant 3.0

Tässä vaiheessa Avant otti akkukehityksen omiin käsiinsä. Menestyksekkään tuotekehitysprojektin ansiosta Avant esittelee nyt täysin uudet Avant OptiTemp -akut. Ne lyövät kilpailijat laudalta monella tärkeällä tasolla.



Avant OptiTemp -akkujen keskeiset hyödyt

✔ **Suuri kapasiteetti, jopa 27 kWh.** Avant e527:n kapasiteetti on kaksinkertainen muihin saman kokoluokan kuormaajiin nähden. Voit työskennellä koko päivän yhdellä ainoalla latauksella. Käyttöaika keskiraskaassa työssä on jopa 6 tuntia (ei hydraulisia työlaitteita käytössä).

✔ **Sisäinen OptiTemp-järjestelmä.** Innovatiivinen lämmönhallintajärjestelmä pitää akun lämpötilan optimina, ja kapasiteetti on sama niin kuumissa kuin kylmissä sääolosuhteissa. Esilämmitetty OptiTemp-akku toimii erittäin hyvin todella kylmässä ilmastossa (-30 °C). Kun akku on kiinni laturissa, lämmönhallintajärjestelmä

kytkeytyy päälle automaattisesti, ja kun kuormaaja irrotetaan laturista työpäivän alussa, akun lämpötila on mukautunut vallitseviin sääolosuhteisiin, ja kone on heti valmis raskaaseenkin työhön.

✔ **Nopea lataaminen pikalaturilla.** Akun rakenteen ansiosta voit ladata akun täyteen vain 1,5 tunnissa pikalaturilla, mikä mahdollistaa pitkät työpäivät.

✔ **Ehdottoman turvallinen.** Millään muulla akkuvalmistajalla maailmassa ei ole vastaavia turvallisuusratkaisuja. Avant OptiTemp -akuissa on minimoitu riski hallitsemattomaan akkupaloon, kiitos akun rakenteen ja uppojäähdytysjärjestelmän.

LATAAMINEN

E5-kuormaajissa on kolme latausvaihtoehtoa. Kuormaajassa on sisäänrakennettu laturi, jonka avulla voit ladata kuormaajaa missä tahansa 220 V -pistorasiassa. Sisäänrakennettu laturi on tarkoitettu pääasiassa yli yön kestävään lataukseen.

400 V -pikalaturit (16 A tai 32 A) ovat saatavilla lisävarusteina. Pikalatausasemassa on Avant-pikakiinnitys, jonka avulla latausasema on helppo siirtää työmaalta toiselle. Pikalataus on tarkoitettu työpäivän aikaiseen lataamiseen.

Latausajat:

Kuormaajamalli	Avant e513	Avant e527
Sisäänrakennettu laturi	5 h	10 h
Pikalaturi 400 V / 16 A	1 h 30 min	2 h 45 min
Pikalaturi 400 V / 32 A	–	1 h 30 min



Avant e513 & Avant e527 pähkinänkuoressa

Kuormaaja	Avant e513	Avant e527
Nimellisjännite	44 V	44 V
Kapasiteetti	13 kWh	27 kWh
Käyttöaika*	3 tuntia	6 tuntia
Nostovoima	900 kg	900 kg
Nostokorkeus	2 790 mm	2 790 mm
Ajonopeus	10 km/h	10 km/h
Työhydrauliikka	30 l/min	30 l/min

*Keskiraskaassa työssä; ei hydraulisia työlaitteita käytössä.

2-moduulinen OptiTemp-akku

Patenttihakemus käsiteltävänä

Nimellisjännite	44,4 V
Nimellisteho	13 kWh
Paino	n. 120 kg
Leveys	420 mm
Pituus	845 mm
Korkeus	398 mm

4-moduulinen OptiTemp-akku

Patenttihakemus käsiteltävänä

Nimellisjännite	44,4 V
Nimellisteho	27 kWh
Paino	n. 200 kg
Leveys	420 mm
Pituus	845 mm
Korkeus	564 mm



Lue lisää Avant Powerista Avantin verkkosivuilla: www.avanttechno.com/fi/avant-power

Avantin oma myyntiketju Suomessa kehittyy kovaa vauhtia



Tänä vuonna vahvistimme asemiamme kotimaan markkinoilla ja aloimme rakentaa omaa, koko maan kattavaa Avant Center -suoramyyntiverkostoa. Nyt jälleenmyyjäverkostosta on suunnitelmien mukaisesti luovuttu, ja Avant-kuormaajat sekä -työlaitteet myydään yksinomaan Avantin omista myyntipisteistä eli Avant Centereistä. Verkosto on valmis ensi vuonna.

Ylöjärven tehtaan yhteydessä toimii Suomen ensimmäinen Avant Center. Muutaman vuoden kuluttua yhteensä seitsemän Avant Centerin verkosto kattaa lähes koko Suomen, mukaan lukien pääkaupunkiseudun, Varsinais-, Keski-, Itä-, Pohjois- ja Länsi-Suomen alueet.

”Verkoston kehittäminen on kovassa vauhdissa, ja myyntiporukasta on rekrytoituna jo noin puolet. Kauppa on käynyt eri paikkakunnilla tosi hyvin, ja asiakkaat ovat löytäneet oman alueensa myyjät. Verkosto on valmis ensi vuoden aikana”, kertoo *Jaakko Jytälä*, kotimaan myyntipäällikkö ja Avant Center -verkoston johtaja.

Avant-asiakkaat hyötyvät monin tavoin siitä, että Avant-myynti on siirtynyt yhden yrityksen katon alle. Pystymme kehittämään myyntiämme ja koneitamme vastaamaan entistä paremmin asiakkaiden vaihteleviin tarpeisiin. Avant-asiakkaat ympäri Suomen saavat sekä varaosat että huolto- ja korjauspalvelut mahdollisimman nopeasti. Kun koko myyntiverkosto on omissa käsissämme, myös kentän palautte kantautuu tehtaalle vahvempana. Saamme kuulla käyttäjien ideat ja parannusehdotukset suoraan, jolloin tuotekehityksemme pääsee kehittämään kuormaajia ja työlaitteita yhä vahvemmassa yhteistyössä asiakkaiden kanssa.

Toimipaikkoja rakentuu eri puolille Suomea

Keväällä 2022 avasimme Seinäjoelle väliaikaisen Avant-toimipisteen, joka korvautuu Pohjanmaan omalla Avant Centerillä vuoden 2023 aikana. Tulevan Centerin vetäjä *Timo Talvitie* myy alueen Avantit jo nyt.

”Myynti on lähtenyt käyntiin jopa odotuksia paremmin. Asiakkaalle on ollut tärkeää, että kaikki Avant-tieto – liittyipä se myyntiin, ominaisuuksiin, huoltoon, varaosiin tai vaikkapa uusimpiin tuotekehitysasioihin – saadaan tarvittaessa nopeasti tehtaalta”, Timo kertoo.

Syyskuussa vietettiin ensimmäiset Avant Center -statuksella toimivan liiketilan avajaiset, kun Jyväskylän Palokassa avattiin uusi Avant Center. Osoitteessa Palokanorsi 12 sijaitseva liike on otettu paikallisesti erittäin hyvin vastaan. Avant Center Keski-Suomea Jyväskylässä astui vetämään kokenut Avant-myyjä *Jorma Venäläinen*. Palokassa Jorman kanssa asiakkaita palvelee myös asiakastuki-insinööri Mika Perkiömäki, jonka päävastuualueena on varaosat.

”Vastaanotto on ollut todella myönteinen, ja meillä on ollut tosi vilkasta myös avajaisten jälkeen. Esittelytilamme ja varaosavarastomme ovat asiakkaille selvästi tärkeitä, ja niistä on tullut paljon kiitosta. Asiakasvirta on ollut ihan jatkuvaa sekä koneiden, työlaitteiden että varaosien puolella”, Jorma kertoo.

Myös Länsi-Suomessa asiat etenevät vahvasti. Avant Center Länsi-Suomi tulee sijaitsemaan Liedossa, Avantin teollisuusalueella. Tonttiasiat edistyvät parhaillaan, ja tarkoituksena on avata Liedon oma Avant Center keväällä 2023. Palvelu pelaa jo, ja alueen Avantit myy tulevan Avant Center Länsi-Suomen vetäjä *Jari Laukkanen*.

”Meille on tullut todella positiivista palautetta organisaatiomuutoksesta, eli asiakkaat ovat olleet erittäin tyytyväisiä tulevaan muutokseen, koska kuvio selkeytyy ja palvelu nopeutuu. Asiakkaat kokevat, että heillä on saatavilla oikea tieto esimerkiksi toimitusaikoihin liittyen. He haluavat mie-

lellään olla suoraan tehtaaseen yhteydessä”, Jari kertoo.

Itä-Suomen asiakkaille myymme Avantit ja Leguanit tällä hetkellä Konepalvelun tiloissa osoitteessa Osaketie 7, Juva. Avant-asiakkaille Juvan toimipiste on tuttu jo monen vuoden ajalta. Juvan oma Avant Center avataan ensi vuonna.

”Maarakennusvaihe on menossa kovaa vauhtia, ja pihalle rakennettiin myös lisälaittevarasto, joka valmistui marraskuussa 2022”, kertoo Juvan tulevasta Avant Centeristä vastaava *Kari Autio*.

Autio toimii myös koko Avant Center -verkoston kehitysjohtajana.

”Omasta myyntiverkostostamme saatu palaute on ollut pelkästään positiivista. Avant-myynti on nyt entistä enemmän palvelumyyntiä, johon kuuluvat olennaisena osana esimerkiksi koneen luovutus ja opastus”, Kari kertoo.



Eteläinen ja pohjoinen Suomi työn alla

Etelä-Suomen asiakkaita palvelee Espoon Juvanmalmille syksyllä 2022 perustettu Avant-toimipiste, josta asiakkaat saavat jo nyt täyden Avant-palvelun varaosa- ja huoltotoimintojen osalta. Vuoden 2023 alussa alkaa myös myynti.

”Kovaa vauhtia mennään eteenpäin. Virallisia avajaisia ei ole vietetty, mutta toiminta on jo käynnissä. Osoitteessa Juvan teollisuuskatu 21 B huolletaan ja korjataan koneita täyttä häkää, ja meiltä saa myös varaosia. Avant-koneita meillä ei ole näytillä, koska tilamme eivät riitä siihen tässä vaiheessa”, kertoo Espoossa työskentelevä huoltoinsinööri *Kenneth Emet*, joka on kerännyt erittäin hyvää palautetta Avant-huoltoliikeryrittäjänä jo ennen Espoon toimipisteessä aloittamistaan.

Suunnitelmien mukaan Vantaan Petikkoon saadaan oma Avant Center, joka on pystyssä loppuvuodesta 2023. Alueelle haetaan parhaillaan korjaajaa/asantajaa, jolta löytyy kenttäkokemusta.

Myös Ouluun on suunnitteilla Avant Center, ja hanke on työn alla. Tällä hetkellä kartoitetaan henkilöstöön ja kiinteistöihin liittyviä asioita.

Näin Avant Centerit palvelevat sinua

Kotimainen Avant Center -verkosto on valmis vuonna 2023, ja silloin asiakkaitamme ympäri Suomen palvelee yhteensä seitsemän Centeriä.

AVANT CENTER POHJANMAA

Nyt alueella palvelee myyntipisteemme osoitteessa Rullatie 6, 60510 Seinäjoki.

Tulevan Avant Centerin sijainti: Roveksentie 7, 60100 Seinäjoki.

Pohjanmaan aluepäällikkö:
Timo Talvitie, 040 055 2000,
timo.talvitie@avanttecno.com



AVANT CENTER YLÖJÄRVI

Avantin tehtaan yhteydessä toimiva Center palvelee osoitteessa Ylötie 1, 33470 Ylöjärvi.

Pirkanmaan aluepäällikkö
Hanna Niemenlehto, 040 763 8326,
hanna.niemenlehto@avanttecno.com.

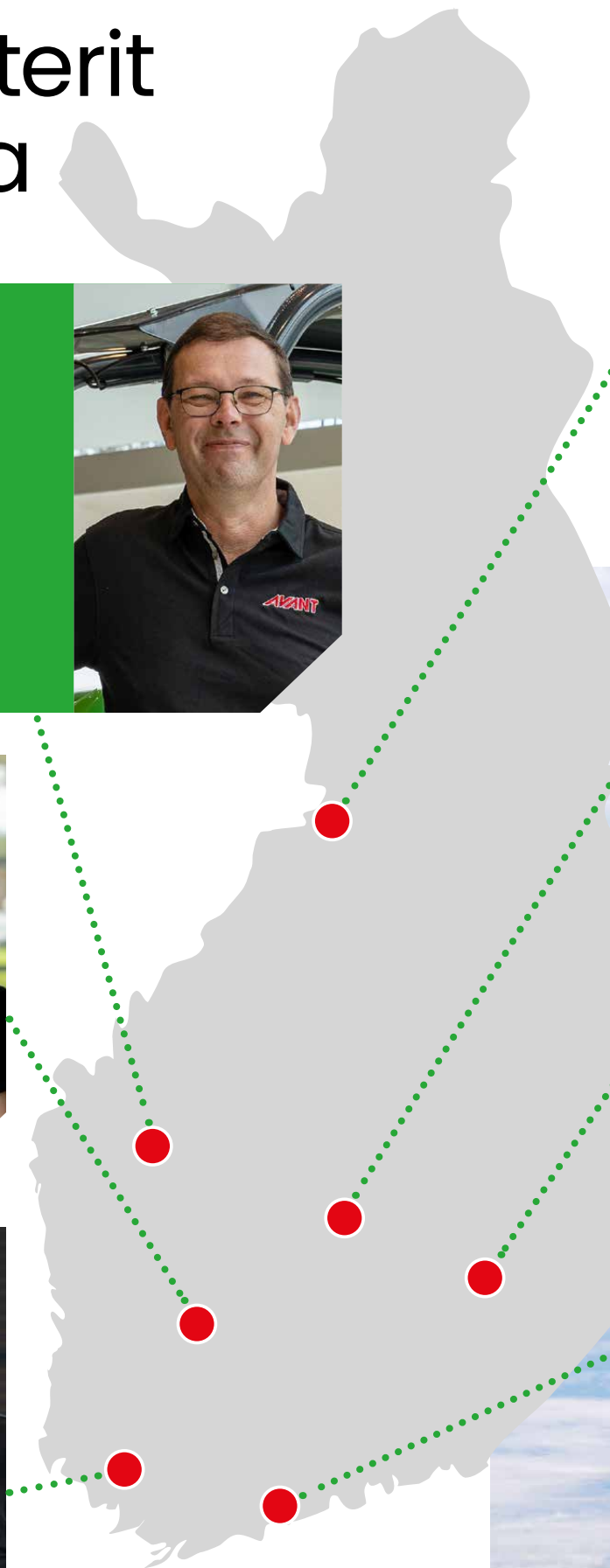
Myynti: 03 347 8825,
myynti@avant.fi



AVANT CENTER LÄNSI-SUOMI

Tulevan Avant Centerin sijainti:
Avantin teollisuusalue, Lieto.

Turun seudun asiakkaita palvelee jo nyt aluepäällikkö Jari Laukkanen, 045 139 4996,
jari.laukkanen@avanttecno.com



AVANT CENTER OULU

Tuleva sijainti ei vielä tiedossa.



Palvelemme Oulussa viimeistään loppuvuodesta 2023.

AVANT CENTER KESKI-SUOMI

Jyväskylän Avant Center palvelee osoitteessa Palokanorsi 12, 40270 Jyväskylä.

Aluepäällikkö Jorma Venäläinen,
050 475 5547,
jorma.venalainen@avantteco.com



AVANT CENTER ITÄ-SUOMI

Nykyinen Avant-myymlämme (tuleva Avant Center Itä-Suomi) palvelee osoitteessa Osaketie 7, Juva.

Aluepäällikkö & Avant Center
-verkoston kehitysjohtaja
Kari Autio,
040 018 8307
kari.autio@avantteco.com



AVANT CENTER VANTAA

Avaamme Centerin loppuvuodesta 2023 Vantaan Petikkoon. Vetäjäksi tulee Etelä-Suomen aluepäällikkö Vesa Terhivaara, 050 400 8588, vesa.terhivaara@avantteco.com (tammikuusta 2023 alkaen).

Nyt PK-seudun ja Uudenmaan asiakkaita palvelee Espoon Juvanmalmin Avant-toimipiste (varaosat ja huolto; alkuvuodesta myös myynti) osoitteessa Juvan teollisuuskatu 21 B, 02920 Espoo. Espoon huoltoinsinööri Kenneth Emet, 050 479 8338, kenneth.emet@avantteco.com.



Vaihtokone- valikoimamme monipuolistuu

Samalla kun Avantin kotimaan myyntiketju uudistuu, vaihtokoneidemme tarjonta lisääntyy huomattavasti. Jatkossa vaihtokonevalikoimassa on Avant-kuormaajien lisäksi runsaasti muun merkisiä kuormaajia ja muita tuotteita, kuten kiinteistötraktoreita. Kannattaa siis tarjota!

Kysy lisää paikalliselta Avant-myyjältäsi.



Esimerkki vaihtokonekaupasta. Itäsuomalainen kiinteistöhuoltofirma vaihtoi syksyllä kaksi traktoriaan Avanteihin, ja vaihtokoneet toimitettiin Juvan Avant-myymlään.



Leguan 225 kurkottaa uusiin ulottuvuuksiin puutarhoissa, metsissä ja työmailla

Haastavaan maastoon suunniteltu tela-alustainen Leguan 225 -henkilönostin on kuin kotonaan vaativissakin kohteissa. Nostin soveltuu erinomaisesti niin arboristeille kuin työmaille, sillä sen puomisto on suojattu ulkoisilta iskuilta, putoavilta oksilta ja sahanpuruilta.

Leguan 225

- Nopea puomin hydrauliiikka
- Työskentelykorkeus 22,5 m
- Ylivertainen sivuttaisulottuma 9,1–11,2 m
- Intuiivinen joystick-ohjaus
- Parannetut ajo-ominaisuudet
- Kuljetettavissa erikoisvalmisteisella Leguan-perävaunulla (vaadittu vetokkyky 3 500 kg).

Uusi Leguan 225 on monesta syystä luokkansa käyttäjäystävällisin laite. Se on myös Leguan Liftsin suurin henkilönostin, joka on suunniteltu erityisesti ulkotöihin ja haastaviin maastoihin. Myynti- ja markkinointijohtaja *Jori Myllärin* mukaan mallissa on edeltäjiensä nopeampi puomihydrauliikka ja korkeampi työskentelykorkeus.

”Leguan 225:n niin ylös kuin sivullekin suuntautuva ylivertainen ulottuvuus on suunniteltu vastaamaan erityisesti kansainvälisiin puunhoidollisiin tarpeisiin, mutta se soveltuu yhtä hyvin myös rakennustyömaille ja vuokraamoihin”, Jori kertoo.

Uusi puomirakenne mahdollistaa työskentelyn laajalla alueella, minkä lisäksi rakenne suojaa kaikki hydrauliset letkut ja komponentit. Puomi on suojattu ulkoisilta iskuilta, putoavilta oksilta sekä sahanpurulta ja -pölyltä. Teräsvahvisteisen alustan ansiosta työskentely onnistuu myös vaativissa maastoissa.

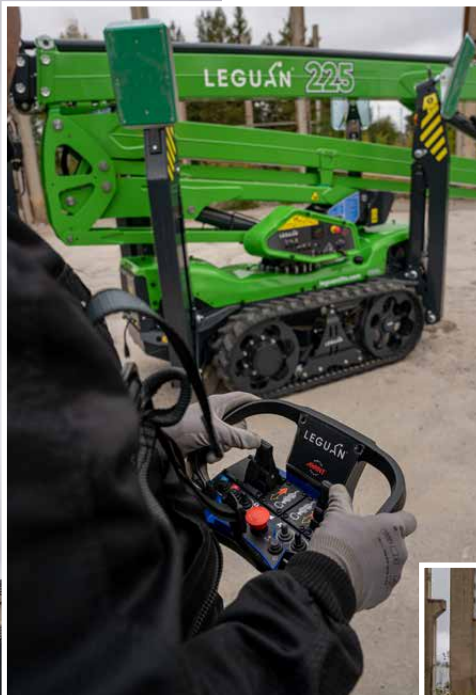
Uutta suorituskykyä ja käytettävyyttä

Leguan-nostimet tunnetaan edistyneestä telasuunnittelusta ja matalasta painopisteestä, joiden ansiosta nostinten suorituskyky tulee esiin erityisen hyvin rinteissä ja epätasaisilla työmailla. Tässä suhteessa uusi Leguan 225 ei eroa edeltäjistään.

”Halusimme viedä tämän mallin uudelle tasolle, joten tuotesuunnittelijat keskittyivät parantamaan ajo-ominaisuuksia. Nyt jyrkkäkin käännös onnistuu suurella nopeudella, ja ajokokemus on tasaisempi myös nostimen korista käsin”, Jori sanoo.

Uusi Leguan 225 on luokkansa käyttäjäystävällisin henkilönostin intuitiivisen joystick-ohjauksen ja modernien ominaisuuksiensa, kuten koti- ja takaisin työkohteeseen -toimintojen, ansiosta. Kehuttu Leguan-huoltonäyttö, kattava asiakaspalvelu ja myynninjälkeinen tuki varmistavat, että Leguan 225 jatkaa Leguan-nostinten menestystarinaa.

Suomessa toimiva Leguan Lifts on osa Avant Tecno -konsernia. ●



Joystick-ohjaus

Joystick-ohjauksen avulla nostimen käyttö on helppoa ja puomiston liikkeet ovat tarkkoja ja pehmeitä. Sama ergonominen ohjain hallitsee myös nostimen telastoa.



Huoltonäyttö

Alaohjauspaneeliin integroitu huoltonäyttö antaa käyttäjälle tärkeää tietoa nostimen tilasta, nopeuttaa vianmääritystä ja helpottaa teknisen tuen saamista.



Helppo kuljetus kohteeseen

Leguan-nostimille suunnitellulla peräkarrilla kuljetat henkilönostimen kevyelläkin ajokalustolla suoraan kohteeseen.

UUDET TYÖLAITTEET

Yhteensopivuus



soveltuu hyvin



soveltuu



ei sovellu

Nivelaura V1600

Nivelaura on monipuolinen työlaite lumen auraukseen ja siirtoon. Se on varustettu kahdella kääntyvällä siivellä, joiden kääntökulmaa voidaan säätää toisistaan riippumatta suoraan kuormaajan ohjaamosta – niin suoraan, keräävään kuin V-asentoonkin.

Siivet ovat jousikuormitteiset, joten esteeseen osuessaan ne joustavat taaksepäin. Kiinnitysrungossa oleva kelluntamekanismi sallii auran liikkua pystysuunnassa ja takaa sen, että terä seuraa maanpintaa myös epätasaisilla alustoilla.

Nivelaurat on varustettu:

- pystysuuntaisella kellunnalla, jonka ansiosta auras jälki on hyvä myös epätasaisilla alustoilla
- kaarevilla siivillä, jotka siirtävät lunta tehokkaammin sivulle
- tukijaloilla (vakiovaruste)
- erikoislujasta kulutusteräksestä tehdyllä päästä taivutetulla suorareunaisella terällä, jonka kiinnitysreikien väli on standardi 305 mm

V1600

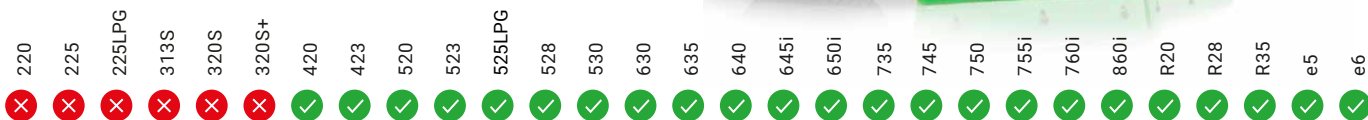
Työleveys	1310–1600 mm
Kokonaisleveys (suoralla ja verkkoterällä)	1370–1660 mm
Terän korkeus	736 mm
Kääntökulma	+/- 35°
Paino	210 kg
Tuotenumero	A451470

Valinnainen Opticontrol® vaaditaan kuormaajassa, jos siipiä halutaan ohjata itsenäisesti (vaatii myös 6- tai 8-toimista joystickia kuormaajaan).



LISÄVARUSTEET:

- Verkkoterät A453070
- Muoviterät A45306



HD-Monitoimikoura

Suoraan kuormaajan pikakiinnityslevyyn asennettaviin HD-puutavarakouriin A436473 ja A437203 vaihtuu vakiovarusteeksi HD-monitoimikoura, ja nykyiset tukkikourat jäävät pois. Tuotenumerot eivät muutu.

HD-monitoimikouralla voi käsitellä myös puutavaraa, mutta teräväkärkisten kynsien ansiosta se on monipuolisempi: kouralla pystyy myös poimimaan mm. kiviä, juuria ja pienempiä kantoja sekä poistamaan pensaita (esim. kurtturuisu) ja muuta kasvillisuutta.



Lypsykarjatilän ketterin kone



Yli vuosikymmen sitten juupajokelainen Juho Eskola tuumi, ettei hän ikinä halua pienkuormaajaa – eihän sellaisella tee yhtään mitään! Nyt hän ei voisi olla enemmän eri mieltä. Suurin osa Juhon ja hänen Silja-vaimonsa pitämän lypsykarjatilän töistä hoituu Avant 528:lla. Valinta osui 500-sarjan kuormaajaan sopivien mittojen ja teho-painosuhteen takia. Konetta osataan nyt käyttää paljon monipuolisemmin kuin alussa. "Ei täällä tultais ilman Avantia toimeen", Juho toteaa.

Tavallisena talvipäivänä Silja hoitaa lypsyn ja vasikat, Juho puolestaan kuivituksen, ruokinnan ja lumikolaukset.



Eskoloiden navetassa viihtyvät kyytöt, lapin lehmät ja ayrshiret sekä pikkuvasikat. ”Lehmien persoonissa on eroja, ja ne muodostavat jopa elinikäisiä ystävyyssuhteita.”



Reilun kahdenkymmenen hiehon joukko terästyy pihatossa: ruokaa tulossa! Tilan isäntä Juho Eskola kuskaa Avant 528:lla rehupaalin pihaton eteen maahan ja levittää näppärästi koko rullan auki tuorerehupihdillä, jota hän ja vaimo Silja kutsuvat tuttavallisesti hamsteriksi. Juho työntelee hamsterilla apilaa sisältävän rehun lehmien eteen, ja herkku katoaa pian parempiin turpiin.

”Yli kymmenen vuotta sitten olin töissä karjanhoitajana ja yleismiehenä suurella tilalla, jossa kaikki tehtiin isolla pyöräkuormaajalla. Se oli aivan toinen maailma. Silloin mietin, etten ikinä halua mitään pienkuormaajaa, että eihän semmoisella tee yhtään mitään! Mutta kun myöhemmin rupesin funtsimaan omaa tilaa ja suunnittelemaan sukupolvenvaihdosta – siis jo vuosia ennen tilakauppaa – niin mietinkin jo, että ensimmäinen kone, joka tänne tarvitaan, on tällainen”, Juho sanoo ja taputtaa Avantia.

Kun lopulta tuli sukupolvenvaihdoksen aika, Juho oli koulutautunut agrologiksi ja hankkinut työkokemusta myös maatalousalan liikkeestä. Ensimmäinen oma investointi lypsykarjatilallisena oli Avant 528.

”Vaihdoin yhden traktorin tähän Avantiin. Jos tarkkoja ollaan, niin hankin Avantin jo kolme päivää ennen tilakauppaa, vaikkei se traktori ollut edes minun nimissäni”, Juho muistelee nauraen.

Tilaa täytyi koneellistaa, koska kova fyysinen työ vuosikymmenestä toiseen kävisi liian raskaaksi. Panostus omaan jaksamiseen on kannattanut, sillä hommia riittää kahdelle hengelle. Eskoloiden tilalla on 40 lypsävää lehmää ja 22 hiehoa. Omia ja vuokrattuja peltohehtaareja on noin 90, ja kaikki viljelykasvit kuten ohra ja herne käytetään lehmien rehuun. Tilalla syntyvät vasikat kasvatetaan lypsykarjaksi.

Tee käsin vähän ja kuormaajalla paljon

Tänään Eskolan tilan Avant-rutiineihin kuuluvat hiehojen ruokinnan lisäksi pihaton lantakäytävän siivous sekä rehunjako navetassa, jossa lypsykarja ja pikkuvasikat majailevat. Navetan kapealle käytävälle ei rehua sisältävä apevaunu mahtuisi, mutta Avant 528 kääntyy nätisti 90 asteen kulmissa ja hoitaa rehunjaon ketterästi.

Seuraavaksi Juho nappaa pihalta muoviroskia tuorerehupihtiinsä ja kurvaa Avantilla tilan hevostallin taakse roskikselle. Hän avaa roskiksen kannen pihdillä, kippaa muoviroskat sisään ja sulkee kannen pihtiä käyttäen. Miksi astua ratin takaa maahan!

”Meillä on täällä tilalla se ajatus, että käsin tehdään mahdollisimman vähän ja Avantilla mahdollisimman paljon”, sanoo vieressä seisova Silja.

Eskoloiden Avantilla on ajettu jo noin 4 300 tuntia. Aluperin 528 hommattiin lähinnä rehua työntämään, mutta vuosien saatossa koneen tehtävät ovat monipuolistuneet. Nyt sillä tehdään kaikki mitä keksitään eri vuodenaikoina: täytetään apevaunu, jossa lehmien rehu sekoitetaan, mätetään lantaa pihatton korkeisiin kasoihin, tyhjenetään lehmien makuualueena toimiva kestokuivikepohja, nostellaan suursäkkejä, täytetään apulannan levitin tai siirrellään trukkilavoja, polttopuita ja muuta tavaraa paikasta toiseen.

”Meillä on myös kaksi suomenhevosta. Vien Avantilla heinäpaalit hevostalliin ja heinät tarhaan. Tarvittaessa siivoan Avantilla tallin ja kuskaan lannat kauhalla. Meillä on erikseen siistit kauhat ja lantakauhat käytössä. Kuormaajalla hoidetaan myös puutarhahommia ja leikataan ruohot”, Silja kertoo.

Jos kesällä lehmä on poikunut laiturille, eikä vasikka vielä kävele, niin ei muuta kuin olkia Avantin kauhaan ja vasikka olkien päälle.

”Sitten ajellaan vasikka kauhassa navetalle ja mamma tulee perässä. Avant toimii myös vasikankuljettimena! Lehmät eivät pelkää sitä yhtään”, Silja sanoo nauraen.

Juuri sopivan kokoinen 528

Siljan mukaan 500-sarjalainen Avant on juuri sopivan kokoinen heidän tilalleen: ei liian iso eikä liian pieni. Juho laskee, että Avantille kertyy vuosittaisia työtunteja noin 500.

”Tuntuu, että käyttötunnit ovat vain lisääntyneet. Se johtuu siitä, että olemme ylipäänsä keksineet kaikkia hommia, joita sillä voi tehdä. Eihän sitä alkuun edes älynnyt.”

Työlaitteina Eskolat käyttävät kauhoja, tuorerehupihtejä, trukkipiikkejä, ruohonleikkuria, lumiauraa ja suursäkinostinta.

”Meillä ei ole varmaan tuhatta euroa mennyt varaosiin vajaassa yhdeksässä vuodessa. Olen tehnyt huollot itse, koska olen oppinut ne taidot isältäni. Kyllä tänne huoltoukotkin saisi helposti, eli sekin puoli toimii meidän alueella hyvin”, Juho sanoo.

Kun Silja tuli vuosia sitten tilan emännäksi, Avantia oli helppo oppia käyttämään.

”Se on helpompaa kuin autolla ajaminen. Avantia on myös mukava ja kiva käyttää. Jatkopuomi on erittäin hyvä, ja sitä käytämme paljon. Kuormaaja on todella ketterä ja näppärä.” ●

Kun Juho Eskolan äidin lypsykarjatila siirtyi hänen haltuunsa vajaan yhdeksän vuotta sitten, Juho hankki ensiksi Avantin. ”Kun sen osti, ei tullut mieleenkään, kuinka paljon kaikkea sillä voi tehdä”, Juho sanoo.



”Avant toimii myös vasikankuljettimena! Lehmät eivät pelkää sitä yhtään.”

Silja Eskola

Avantin 500-sarja nyt myynnissä kaamoskampanjajoinnoin!
Katso mallisarjan kuormaajien alehinnat takasivulta.
Nyt myös yksityishenkilöt voivat hankkia Avantin rahoituksella.
Lue lisää nettisivuiltamme!



Moderni tai

Maarakennusfirma YPR eli Yleinen Pohjarakennus Oy päästi meidät kurkistamaan, miltä näyttää uuden kansipihan rakentaminen Pasilassa ja yli satavuotiaan pihapiirin kunnostus museovirastolle Seurasaassa. Työmailla käytetään 700- ja 800-sarjan Avanteja.

Helsingin Pasilan betonikorttelit noudattavat tiukasti ruutukaavaa: laatikkomaiset kerrostalot seuraavat toisiaan, ja kaikkialla on 90 asteen kulmia. Olemme saapuneet As Oy Kellosilta 2:n taloyhtiön kansipihalle, jonka uusimisesta vastaa maanrakennusliike YPR. Vanha pihakansi on jo purettu, ja uutta rakennetaan. Työmaamestari *Janne Krokberg* seuraa pihan laidalta kymmenen työmiehen työskentelyä.

”Huhtikuussa aloitettiin, ja vuoden lopussa on valmista. Neljäsataa tonnia betonia on purettu pois ja ajettu lavalle Avantilla. Sitten pihaa on lähdetty ennallistamaan. On tehty kaatovalut ja uudet vesi- ja lämpöeristeet, betonilaatoitukset ja kaivot”, Janne kertoo.



Kellosillan taloyhtiön pihakansi saa uuden ilmeen YPR:n käsissä. ”Runko-ohjattu Avant säästää pihan pintoja. Myös teleskooppipuomi on tärkeä, koska ulottuvuutta tarvitaan”, toteaa YPR:n hallituksen puheenjohtaja Mika Harju.

Nyt valetaan turva-alustaa leikkialueen alle, ja musta rouhe täyttää keinujen alustan kuin tiiviiksi kaulittu taikina. Vihertyöntekijät istuttavat pihalle kukkia, puita ja pensaita. Muuta pihaa ylemmälle tasolle rakentuu oleskelupiha, jota ympäröivät kukkalaatikot. Työmaalla on käytössä Avant 860i, joka lähestyy nyt oleskelupihaa kaksi kukkalaatikkoa trukkipiikeissään. Kuski tekee tiukan käännöksen ja nostaa laatikot pihan betonireunalle.

Työmaalla vieraileva YPR:n hallituksen puheenjohtaja *Mika Harju* toteaa, että työkoneen täytyy olla piha-alustalle hellävarainen.

”Runko-ohjattu Avant on tällaisilla työmailla erinomaisen mukava, koska se säästää pintoja. Taloyhtiöiden pihoiilla on tärkeää, millainen jälki ympäristöön jää. Avantissa on hyvää myös helppo käyttöliittymä. Kuka vain oppii käyttämään sitä puolella päivässä, ja meillä kaikki työntekijät osaavat ajaa Avantia. Se on helposti lähestyttävä kone”, *Mika* toteaa.

YPR on yritys, joka tekee esimerkiksi vesi- ja sähköjohdot, teitä ja perustuksia – yleensä kaikkea sellaista, mitä kukaan ei näe. Tällaisia taloyhtiöiden pihakansiurakoita tehdään vuodessa ehkä yksi, mutta paljon kiireisempänä YPR:ää pitävät asiakkaat kuten HUS tai seurakuntayhtymät.

Helenille on tehty töitä tunneleissa, Nesteelle monipuolista teollisuusrakentamista Kilpilahden jalostamolla.

Avantille on paikkansa YPR:n erilaisilla työmailla, ja yrityksellä onkin käytössään monta mallia: 630, 640, 760i, 860i ja sähköinen e6. Tänä syksynä on hankittu toinen e6 ja uusi 650i-malli.

Kauhahommia Seurasaarella

Mika Harju nappaa meidät autonsa kyytiin ja huristelee hiuhan toisenlaiselle työmaalle Helsingin Meilahteen. Luonnonkaunis Seurasaaren ulkomuseo on marraskuussa hiljainen. Keskellä saarta uinuu yli sata vuotta vanha pihapiiri, Antin talo. Taloryhmän rakennuksia ja pihapiiriä kunnostetaan restaurointihankkeessa, ja YPR:n asiakas tällä 2000–3000 neliön työmaalla on Museovirasto.

Antin talon hirsirakennusten vanhat malkakatot ovat vihertyneet sammalesta, ja kuusiriukujen välistä kurottaa taivaalle pieniä männyntaimia. Kunnostuksen aikana talojen hirsii uusitaan ja rakennuksia nostetaan paremmin esiin alustallaan.

Koneen koko suhteessa nostokykyyn on yksi Avantin tärkeimmistä ominaisuuksista Seurasaaren työmaalla.

ikivanha pihapiiri

– pistetään kuntoon!



Yleinen Pohjarakennus Oy

- PK-seudulla toimiva maarakennusliike on keskittynyt infra- ja teollisuusrakentamiseen.
- Palveluja maa- ja pohjarakentamiseen, betonirakentamiseen, viher- ja piharakentamiseen, teollisuuden kunnossapitoon ja taloyhtiöille.
- 50 työntekijää.

Sebastian Schwab käyttää 700-sarjan konetta Seurasaarella. "Kilpailijoista Avantin erottavat ulottuvuus ja voima."

Avant on päässyt hommiin, kun sisäpihalta on kaivettu vanhaa savimaata pois ja tilalle on tehty kevyen liikenteen väylää. Nyt pihatiellä muriseva Caterpillarin pikkukaivuri kippaa maata Avantin kauhaan, ja vihreä kuormaaja siirtää saviset mullat pois.

"Täällä on Avantille lähinnä kauhahommaa. Sillä ajetaan kaivumaat pois, ja täyttömaat tuodaan tilalle. Avant 760i on oikea valinta tänne, koska se soveltuu näihin olosuhteisiin hyvin kokonsa ja tehonsa puolesta. Runko-ohjattavuus on myös tosi hyvä ominaisuus täällä", Mika kertoo.

700-sarjan Avantin ratissa istuva *Sebastian Schwab* kehuu linkkukoneen teleskooppipuomia. Avant on Sebastianin mielestä vahva pieneksi koneeksi, ja vahvuus tulee esiin, kun trukkipiikeillä kannetaan tavaraa.

"Avantissa on hyvä ulottuvuus, jos tarvitsee nostaa jotain. Kone on ketterä, ja koska se on linkkukone, se ei kaiva jälkiä mennessään. Kuormaaja menee hyvinkin pieneen tilaan. Erityisen kätevää sillä on tasata tienpohjaa. Kun teet töitä kauhalla, näet kauhan pohjan. Näkyvyys on hyvä silloinkin kun lavalle nostetaan tavaraa", Sebastian sanoo.

Kohti vihreää siirtymää

YPR:n toimitusjohtaja *Roope Sirén* kertoo, että Avant liittyy myös yrityksen vihreään siirtymään.

"Yritämme tehdä mahdollisimman paljon ja siirtyä esimerkiksi uusiutuviin polttoaineisiin. Yksi iso osa tätä on sähköisten koneiden hankkiminen. Olemme selvittelleet, mitä meille maksaa siirtyä uusiutuviin polttoaineisiin tai sähköllä toimiviin pakettiautoihin ja muihin työkoneisiin. Polttoaineissa summa on meidän kokoisessa yrityksessä aika pieni, parikymmentä tuhatta vuodessa. Jos hiilidioksidipäästöt pienenevät alle puoleen, sillä on jo merkitystä", Roope toteaa.

YPR hankki ensimmäiset sähkö-Avantit, koska niitä alettiin vaatia. Pääkaupunkiseudun kunnista Espoo ja Helsinki vaativat ensimmäisinä, että jokaisella maarakennustyömaalla on oltava vähintään yksi sähköllä toimiva työkone.

"Monelle yritykselle se tarkoittaa sähkötrukkia, jolla ei tee maarakennustyömaalla oikeastaan yhtään mitään. Sähkö-Avantilla tekee, koska se on työkone. Sähkökoneiden saatavuus on ollut heikkoa, mutta Avant on ollut aivan ensimmäisiä sähköisiä maarakennuskoneita", Roope sanoo.

YPR:n ensimmäinen täyssähköinen Avant e6 on toiminut hyvin, ja sitä on kierrätetty eri työmailla.

"Se toimii parhaiten yleiskoneena. Apukoneena, joka ei ole koko ajan töissä.

Sähköt riittävät päiväksi, kun kuormaaja ladataan saffiksella", Roope sanoo. ●



Tarkkojen töiden taiturit

Kokeneet, vaaleahapsiset Avant-kuskit ovat olleet viime vuosina tuttu näky Eurassa sijaitsevan Biolanin tehtaan ympäristössä. Jos kuormaaja hoitaa lähimetsän koivikon pohjaa, ratissa istuu hallituksen puheenjohtaja Pekka Kariniemi. Jos Avant on puikkelehtinut pihalla lannoitesäkkilavojen keskellä, penkiltä on löytynyt tuotekehittäjä Visa Kylänpää. Nyt eläkkeelle siirtyneet miehet kertovat Avantin suosikkiominaisuuksista ja siitä, miksi laiskottelu on niin vaikeaa.



Kuvan kuutiosäkkiteline on Visa Kylänpään tekemä. "Tavaraa täytyy säkitellä, jotta se saadaan lämpimään, kuivaan paikkaan. Tein myös Avantiin sopivan kapean kauhan, joka mahtuu säkin sisään. Sillä saadaan siististi pistettyä säkkiin tavaraa. Säkin lenkit tulevat pikalukoilla telineeseen kiinni."



Tiheä sumu leijuu ilmassa tiistaisena aamupäivänä, kun Avantin rekka kurvaa Biolanin tehdasalueelle Euraan. Vastaan saapuu hallituksen puheenjohtaja *Pekka Kariniemi*, joka on odottanut rekkaa. Sen kyydissä kun on tuliterä Avant 650i, jonka Pekka on hankkinut tietyt raskaammat työt mielessään. Vaihdoissa rekan kyytiin lähtevä 640 on jo yrityksen kolmas Avant.

”Ne kaikki ovat olleet hyviä koneita, mutta kaipasin enemmän moottoritehoa lumilingon ja niittomurskaimen pyörittämiseen. Murskain on meillä myös jyrsin, ja se kysyy voimaa aika lailla”, Pekka sanoo.

Kuutisen vuotta sitten eläkkeelle jääneellä Pekalla on maaseudun kasvattina työnteon asenne ja yrittäjäyys niin verrissä, ettei hän oikein osaa olla tekemättä mitään. Harrastus ja työ ovat aina limittyneet toisiinsa. Siksi kai eläkepäivillä tuli hankittua Biolanin tehtaasta ympäriltä noin 150 hehtaaria metsää, jossa voi nyt ajella Avantia, kun hallitustöiltä ehtii.

”En tiedä, mikä älyväläys se metsän ostaminen oli, mutta hyvä, että se tuli. Kun harrastus ja työ ovat rajanaapureita, niin siinä pääsee nopeasti aina piipahtamaan harrastuksesta töihin ja takaisin”, Pekka sanoo ja hymyilee.

Hän käyttää Avantia kahdeksanhehtaarisen visakoivikon pohjan hoitamiseen ja ruohonleikkuuseen.

”Kun koivut ovat pieniä, tasoitan pintaa tasotusritillä niissä paikoissa, joissa puut kasvavat peltopohjalla. Myös niittomurskain on ollut tosi hyvä. Sillä saa edetä ihan

Pekka Kariniemi (myös kuvassa yllä) niittää visakoivikon pohjan tehtaasta takametsissä pari kolme kertaa kesässä.

”On hienoa, kun ajetaan epätasaisella alustalla kuin kiskoilla. Ei pompi eikä nyöki, vaikka akselivälit ovat lyhyet.”

Pekka Kariniemi



reippaasti, jos ruoho ei ole päässyt liian pitkäksi. Pitää vaan uskaltaa mennä tarpeeksi läheltä puita niin, ettei murskaa niitä. Avantilla leikkaa viisi hehtaaria päivässä, jos oikein pitkän päivän tekee. Päättäajettavilla ruohonleikkureilla sama työ kesti viikon”, Pekka kertoo.

Pekka on tehnyt myös Biolanin lähimetsiin kymmenen kilometriä metsäteitä, ja Avant on ollut korvaamaton apulainen teiden tasoituksessa.

”Kauha materiaalien siirrossa ja tasoitusritilä ovat hyvä yhdistelmä. Avant mahtuu pieniin ja mutkaisiin paikkoihin, ja sillä tulee hyvä, tasainen jälki. Visa taas on käyttänyt kuormaajaa Biolanin puolella, eli kone on ollut meillä yhteiskäytössä. Se ottaa Avantin, kuka ensiksi kerkii”, Pekka sanoo ja viittaa vierellään seisovaan *Visa Kylänpäähän*.

Biolanin tuotekehittäjän työstä eläkkeelle juuri jäänyt Visa on myös tuttu näky Avantin ratissa. Hän osaisi harjata varastohallien siilot puhtaiksi unissaankin. Tai putsata rakennusten ovien edustat siisteiksi lumesta puskulevyllä. Tai nostella trukkipiikeillä pihan kaarihalleissa säilytettäviä materiaalisäkkejä. Visa on myös suunnitellut työlaitteita yrityksen tarpeisiin.

Millainen työ, sellainen kone

Biolanin tehdasalueella toimii kuusi tuotantoyksikköä, ja 80 hehtaarin alueesta 40–50 hehtaaria toimii muun muassa kasvualustatuotteiden raaka-ainekenttänä. Ulkona kompostoidaan paljon.

”Erlaisia raaka-aineseoksia tulee muutama satatuhatta kuutiota vuodessa”, Pekka kertoo.

Seokset tehdään isoilla pyöräkuormaajilla, ja tuotantoprosessissa niihin lisätään kanankakkaa. Sitten ”mixit” menevät pakkaamoon ja sieltä kentän valmistuotetarastoon. Kevätsezonkina tavaraa toimitetaan puutarhamyymälöihin, ja parhaina päivinä alueelta saattaa lähteä sata täysperävaunukuormaa säkkejä. Valmiin tavaran kuormat tehdään isoilla pyöräkuormaajilla, koska ne ylettyvät paremmin kuin Avant. Painokin rajoittaa.

”Mutta kyllä Avant on paikassaan ihan yliveto. Sen näkee kaikesta, että suunnittelulla on ollut iso osuus, kun sitä on tehty”, Pekka tuumii.

Biolanin ajatusmaailmassa pientä hommaa tehdään pienellä koneella, mikä on ympäristönkin kannalta tehokasta.

”Silloin on panos-tuotos oikeassa suhteessa. Isot koneet ovat kalliita ja kuluttavat polttoainetta. Ei kannata ampua tykillä karpästä.”

Avantin parhaat puolet

Biolanilla Avantin tärkeimmät työt ovat hallien lattioiden harjaus, lumityöt, materiaalien säkitys ja ruohonleikkuu. Pekka kehuu trukkipiikkejä käteviksi.

”Avantista on hyvä näkyvyys niihin, ja piikkeihin saa oikean kallistuskulman. Avant on melkein parempi kuin tavallinen trukki, vaikkei se ihan niin ylös nosta.”

Visan mielestä Avant on näppärä ahtaissa sisätiloissa.

”Ei ole pihallakaan ylimääräistä tilaa, aina on lava tai kasa tiellä.”

”Lumihommissakin näkyvyys on hyvä. Avantilla saa niin tarkkaan otettua seinän ja lavojen vierestä. Meidän



lavoissa on muovit päällä, ja niihin ei saa lumipuskulevy hipaistakaan, koska lava menee heti hylkyyn, jos on yksikin säkki rikki”, Pekka toteaa ja jatkaa: ”Avantissa on kaikki hienoudet, jotka on myös isommissa kuormaajissa. Ja puomi joustaa ajonvakauttamisjärjestelmän takia. On hienoa, kun ajetaan epätasaisella alustalla kuin kiskoilla. Ei pompi eikä nyöki, vaikka akselivälit ovat lyhyet.”

Visa on hoitanut Biolanin Avanteihin pienet korjaukset, ja Raumalla toimiva valtuutettu huoltoliike on toiminut hyvin.

”Jos varaosapalvelulle voisi antaa enemmän kuin kymmenen pistettä, niin antaisin. Jos soitan sinne tänään kolmen aikaan, niin huomenna on yhdeksän aikaan laakeri rappusilla. Siitä ei voi paljon enää parantaa”, Pekka kiittelee.

Avantin työlaitevalikoima on Pekan mielestä erittäin hyvä, mutta yksi laite siitä vielä puuttuu: imevä harjakone, jolla hienojakoinen lattiapöly saataisiin kuriin ilman kastelua.

”Tässä teillä olisi varma ostaja, jolle tulisi yli sata käyttötuntia vuodessa. Edessä olisi pölynimuri, pölysäiliö ja suodatin, jonka saa päristettyä auki, ettei se tukkeudu. Ostaisin heti, ja moni muukin ostaisi. Se olisi tosi hyvä kanaloissakin”, Pekka sanoo. ●

BIOLAN OY

- Hannes Kariniemen vuonna 1974 perustama perheyritys valmistaa mm. kasvualustoja, lannoitteita, puupuristeita ja ympäristötuotteita.
- Puutarha- ja ammattiviljelyn, huonekasvien hoidon ja ekologisen asumisen tuotteet tehdään vastuullisesti, luonnonmukaisesti ja kestävästi.
- Biolan Groupissa on 11 yhtiötä, joista 3 sijaitsee ulkomailla. Tuotantoa Suomessa, Virossa ja Kiinassa.
- Konserni myy yli 50 maahan. Kokonaismyynti vuonna 2021 oli 63 milj. €.
- Liikevaihto noin 60 milj. €.
- Henkilöstöä Suomessa 130, ulkomailla 54.



Kapeiden katujen kunkut

PHM Groupiin kuuluva kiinteistöhuoltoyritys Kotikatu Oy on kasvanut viime vuosina kovaa. Paikallista asumisviihtyvyyttä ja kiinteistöjen arvoa ylläpidetään muun muassa Avantien avulla. "Avant on aivan jäätävän monipuolinen kone työlaitteiden suhteen. Siitä saadaan hyöty ympäri vuoden", toteaa Pohjois-Helsingin aluejohtaja Joonas Hakola. Vantaan Avant-kuskit kertovat, millaista 700- ja 800-sarjan koneilla on putsata pihoja, porttikongeja, parkkihalleja ja kapeita katuja.

Kotikatu on asunto-osakeyhtiöpuolella Suomen suurin kiinteistöhuoltofirma, joka tarjoaa asiakkailleen kaikki kiinteistön kunnossapitoon liittyvät työt.

Kun Kotikatu tekee konehankintoja, huomio kiinnittyy esimerkiksi koneiden mahdollisimman hyvään käyttöasteeseen. Tavoitteena on tehdä hankintoja mahdollisimman vähän. Jokaisen koneen täytyy olla tehokas ja liikkua paljon. Kaupunkien ytimessä käytetään pienempiä koneita ja niiden laitamilla suurempia, kertoo Pohjois-Helsingin aluejohtaja *Joonas Hakola*.

Avantien tärkeimmät hommat Kotikadulla ovat talvisin auraus, hiekotus ja polanteiden poisto. Kun lunta tulee tupaan kunnolla, isommat aurat saavat tulitukea Avanteilta, jotka mahtuvat myös kapeille kaduille, kujille ja pihuille.

"Avantin ykkösominaisuus on sen monipuolisuus. Hankimme kaksi 800-sarjan Avantia viime talvena lumitöihin, kun tarve oli vähän pienemmälle kalustolle. Meillä on tällä kaksiputaria, ja mietimme, että saisimme koneista hyödyn ympäri vuoden, jos ne olisivat myös kesäaikana puutarhureiden käytössä. Kilpailijoihin verrattuna Avant on jäätävän monipuolinen työlaitteiden suhteen", Joonas kertoo.

"Avant 860i on aika kapea, vaikka siinä onkin massaa. Painopiste on kilpailijoita matalammalla, mikä palvelee mäkisissä kiinteistöissä ja tonteissa paremmin. Ja hankintahinta on huomattavasti järkevämpi", Joonas sanoo.

Ei enää muiden koneiden rattiin

Entä mitä Kotikadun Avant-kuskit tuumivat koneista? Vantaalla on kaksi 760i-kuormaajaa käytössä ympäri vuoden, ja niitä ajavat *Vili*

(Kuva vas.) Vili Lammilla ja Joni Jukaraisella on yhdeksän vuoden kokemus kiinteistöhoitoalalta. Avantit ovat ympäri vuoden käytössä Kotikadulla. Vantaalla niillä hoidetaan muun muassa auraus ja hiekoitus, jäänpoisto, lanaukset, nurmikon istutus, kivituksen levitys, katulamppujen vaihto sekä pihojen ja parkkihallien pesut.

Lammi ja Joni Jukarainen. Kumpikin on ollut kiinteistöhuoltohommissa noin yhdeksän vuotta. Sinä aikana erinäisiä työkoneita on tullut ajettua paljon. Runko-ohjatun Avantin vahvuudet tulevat esiin kapeilla käytävillä, ahtailla kävelyteillä, kadunreunoilla, sisäpihoilla ja porttikongeissa.

”Sain ajaa Avantia ensimmäisen kerran vuonna 2018, enkä ole viitsinyt muihin työkoneisiin enää kajota sen jälkeen. Olen tykästynyt Avantiin, koska se on niin erilainen työkone. Siinä on linkkuohjattavuus, se on kiinteistöhuololle juuri sopivan kokoinen kone, ja siihen saa niin paljon hyödyllisiä työkaluita”, Joni kertoo.

”Lumiaura on hyvä ja ketterä pienuutensa takia. Avanti on paljon voimaa ja se jaksaa työntää. Yksi parhaista työkaluista on meillä Leguan 50 -nostin, jota käytetään pylväsvalojen vaihtoon.”

Joni kiittelee Avantin hyvää näkyvyyttä sivuille ja eteen.

”Tarkoissa töissä on tärkeää nähdä eturenkaan etureuna. Ohjaamon mukavuus on meillä tärkeää varsinkin talvella, kun vietetään pitkiä päiviä hytissä. 800-sarjalaisen GT-ohjaamoon on tullut todella paljon pieniä mukavuuksia lisää.”

Vilillä on Avantista noin vuoden kokemus.

”Käytän konetta talvisin auraukseen, keväisin hiekanostoon ja parkkihallien sekä pihojen pesuihin. Kesällä ja syksyllä kaadetaan puita, vaihdetaan katulamppuja nostimella tai pestään rakennusten katoksia. Avant on todella hyvä aurauksessa: ketterä ja kompakti, voimaa ja vääntöä riittää. Parkkihallin pesussa painepesuri on aivan ehdoton.”

Vili Lammin lempityökalu on kadunpesulaite.

”Parkkihallin pesussa painepesuri on ihan loistava. Tehokas, mukava käyttää, vesitilavuus on riittävä kaikkeen, ja hyvä litratuotto. Mitä parempaa voi vaatia?”



Pohjois-Helsingin aluejohtaja Joonas Hakola toteaa, että Avant on työkaluvalikoimansa takia erittäin monipuolinen kone. Se vähentää Kotikadun puutarhurien työtaakkaa.

Parkkihalleissa yksi Avantin valteista on alle 3000 kilon paino auran kanssa, sillä monen parkkihallin kannella painorajaksi on asetettu kolme tonnia. Vili toteaa, että myös kapeilla pihoiden runko-ohjattu Avant pärjää muita koneita paremmin.

”Voit vetää oven edustalla yskymppisen käynnöksen ilman mitään ongelmia. Ylipäättään 700-sarjalainen on loistava peli.”

Vilin mielestä Avant on liikenteessä mukava, eikä se hyydy ylämäessä.

”Avantit ovat myös hyvin polttoainetaloudellisia. Vaikka ajat koko päivän kierroksilla, sinulla menee 16 tunnin auralenkkiin reilut 60 litraa dieseliä. Kulutus on pienempää kuin muilla koneilla.”

”Työkaluvalikoiman pikakiinnitys on kätevä, eli laitteen vaihtaminen toiseen on tosi simppeleä ja nopeaa. Ei tarvitse kahta kertaa mieltä, jaksaa vaihtaa nostolaitteen painepesuriin. Painat vaan nappia, väännät vivusta, laite pois koneesta ja uusi tilalle. Liittimet eivät koskaan ole jumissa tai likaiset.” ●



Bostonia komistamassa

Avantista on tullut Bostonin kaupungin kiinteistöhuollon suosima kuormaaja, joka on nopeuttanut töitä huomattavasti. "Kone todellakin vastaa vaatimuksiamme", toteaa Bill Coughlin, Bostonin kaupungin konekalustosta vastaava johtaja.

"Se kone vain on hyvin suunniteltu", toteaa puiden hoidosta vastaava työnjohtaja *Daniel Ross*. Hän viittaa Avant-konekantaan, joka hankittiin viime vuonna Bostonin kaupungille.

Bostonissa on jopa 930 puistoa, jotka peittävät karkeasti 17 prosenttia koko kaupungin pinta-alasta. Jokaisella bostonilaisella on korkeintaan kymmenen minuutin kävelymatka puistoon, ja kaupunki hoitaa jatkuvasti lähes sataa eri pyöräreittiä, joille kertyy melkein 900 kilometriä yhteismittaa. Kun kaupungin puisto-osasto ylläpitää näitä alueita, koneilta vaaditaan työvoimaa, nopeutta ja tehokkuutta.



Aiemmin osasto käytti liukuohjattuja pienkuormaajia, jotka olivat suurempikokoisia kuin Avantit. Puistojen kiemuraisilla poluilla ja nurkkauksissa niiden käsittely oli hankalaa. Kun Avant-kalusto hankittiin, koko tiimi huomasi pian, että vihreillä pikkujättiläisillä kunnossapitotyöt hoituivat paljon ketterämmin ja nopeammin.

Täydellinen kone pyöriteillä

Bostonin kaupungin konekalustonhallinnan johtajana toimiva Bill Coughlin on tehnyt töitä alallaan peräti 47 vuotta ja siitä kaupungin hommissa 33 vuoden ajan, joten kriteerit koneille olivat vankan kokemuksen sanelemat, kun hän punnitsi uusia kalustohankintoja.

”Olimme etsineet monipuolista konetta pyöriteiden siirtämiseen ja puhdistamiseen. Eniten olimme huolissamme koneen jättämistä jäljistä. Olin selviteltyt asioita, ja Avant vaikutti sellaiselta koneelta, jota tarvitsimme. Testasimme kuormaajaa ensin ja päätimme sitten ostaa muutaman”, Bill kertoo.

Nyt kaupungin jokaisella osastolla – pelastus- ja palolaitosta sekä poliisia lukuun ottamatta – on käytössään oma Avant.

”Kone vastaa ehdottomasti tarpeisiimme. Käytämme Avanteja pyöriteiden kunnossapitoon, ja puisto-osastomme käyttää kuormaajia kaupungin puistoissa. He ovat löytäneet käyttämilleen työlaitteilleen todella monia käyttökohteita ja suunnittelevat hankkivansa työlaitteita vielä lisääkin”, Bill sanoo.

Siivousta, raivausta ja materiaalien siirtoa

Bostonin kaupungin kunnossapito-osastolla on käytössään kaksi Avant 760i -kuormaajaa. Osaston päällikön *Nate Hinchliffen* mukaan koneet ovat päässeet kovaan käyttöön, kuten huoltopihojen siivoukseen, polkujen ja pienten tonttien lumitöihin, peräkärryjen vetämiseen ja tavaralavojen siirtämiseen. Avantin kompaktin koon ansiosta siivoaminen ja kuormalavojen siirtely paikasta toiseen korjaamalla on helppoa. Tiimi ei ole riippuvainen urakoitsijoista, vaan he voivat tehdä työt itse.

”Kone on kestävä ja erittäin mukava käyttää. Koska se on pieni, se mahtuu ahtaisiin paikkoihin, ja laitteen kääntösäde on ilmiömäinen”, Daniel Ross sanoo.

”Se vain on todella ainutlaatuinen kone, jolla saa hommat pakettiin.” ●



”Avant mahtuu ahtaaseenkin väliin, ja kuormaajan kääntösäde on ilmiömäinen”, sanoo puiden hoidosta vastaava työnjohtaja Daniel Ross.

Avanteja käytetään jatkuvasti kunnossapitotöissä Boston Commonissa, joka on USA:n vanhin kaupunkipuisto.

Pohjat Superbloomin kukkaloistolle

Asiakkaalle räätälöity Avant 860i oli muokkaamassa Lontoon Towerin linnan vallihautaa kauniiseen kukkaloistoon kaupungin sydämessä. Speaktaakkelimaisella Superbloom-kukituksella juhlistettiin hänen kuninkaallisen korkeutensa kuningatar Elisabet II:n platinajuhlaa viime kesänä.

”Räätälöity 860i toimi hommissa uskomattoman hyvin.”

Mark Gregory, Landform



Räätälöity Avant vakuutti koneenkuljettaja Edvinas Vaitekūnasin. ”Tässä Avantissa on enemmän tehoa, noin viisi kertaa parempi pito kuin renkailla, ja ylivertainen veto. Koneetta on helppo käsitellä työmaalla.”

Lontoon Superbloom-hanke oli Ison-Britannian merkittävimpin maisemointiprojekti sitten paikallisten olympialaisten. Lontoon Towerin vuosisatoja vanha vallihauta myllyretettiin täysin, ennen kuin englantilaiset pääsivät viime kesänä viettämään platinajuhlaa nyt jo edesmenneen kuningataren 70-vuotisen valtakauden kunniaksi.

Räätälöity Avant 860i -kuormaaja auttoi projektin toteuttamisessa. Useasti palkittu, nimekäs surreylainen Landform-maisema-urakointiyritys suunnitteli Superbloom-projektin, jossa vallihauta muutettiin kukkapelloksi istuttamalla yli 20 miljoonaa siementä 29:stä eri lajikkeesta. Samalla Lontoon sydämeen luotiin uusi elinympäristö luonnoneliöstölle.

Landformin toimitusjohtajan *Mark Gregoryn* mukaan uusi Avant 860i oli korvaamaton työjuhta Towerin työmaalla, jolla se oli kovassa käytössä viime vuoden lokakuusta lähtien.

”Kalustomme neljä Avantia ovat monikäyttöisiä ja helppoja siirrellä työmaalta toiselle. Räätälöity 860i toimi hommissa uskomattoman hyvin.”

Pyörät teloiksi

Maisemointiprojektissa toiminutta Avant 860i -yksilöä räätälöitiin työtään varten useita kuukausia, ja yksi muutoksista oli kumitelosten asentaminen pyörien tilalle. Muutoksesta vastasi Moorend Limited -yrityksen perustanut insinööri Andy Cox, jolla on yli kolmenkymmenen vuoden kokemus telajärjestelmistä. Hänen kehittämänsä nelitelateknologia on suunniteltu nimenomaan herkille työskentelyalustoille.

Nelitelajärjestelmä parantaa Avant 860i:n työntövoimaa ja lisää pitoa erityisesti märissä olosuhteissa, joissa perinteiset pyörät voivat upota maahan. Ratkaisua tarjoaa entistäkin mukavamman, helpommin käsiteltävän, monipuolisemman ja vakaamman koneen.

”Meillä oli käytössä Avant 860i pyörillä, mutta tarvitsimme vähän toisenlaista ratkaisua Superbloom-urakkaan. Kun uuteen 860i:hin asennettiin telat, siitä tuli projektiin täydellinen, varsinkin kun suuri osa työstä tehtiin sateisina talvi-kuukausina”, Mark Gregory sanoo.

Kone toimitettiin räätälöityjen työvälineiden kanssa: pus-kulevy suunniteltiin Markin vaatimusten mukaisesti.

”Puskulevy toimi erittäin hyvin työmaalla, jossa levitettiin ympäriinsä suuret määrät maata. Upotimme vallihautaan noin tuhat kuormaa eli noin 10 000 tonnia käyttötarkoitukseen soveltuvaa pinta- ja pohjamaata. Puskulevy oli koko ajan tehtäviensä tasalla”, Mark kertoo.

Myös koneenkuljettaja *Edvinas Vaitekūnas* vaikutti Avantista.

”Siinä on enemmän tehoa, noin viisi kertaa parempi pito kuin renkailla, ja ylivertainen veto. Koneetta on helppo käsitellä työmaalla. Avantiin saa valtavan määrän työvälineitä, mikä tekee koneesta erittäin monipuolisen.”



Suurin ja vahvin Avant

860i-malli on Avant-kuormaajista suurin. Sen voimanlähteenä on 57 hevosvoiman Kohler-dieselmoottori. Kuormaajan nostokyky on 1 900 kiloa ja nostokorkeus 3,5 metriä. Useista ohjaamovaihtoehdoista tähän 860i-yksilöön valittiin L-versio. Matala melutaso yhdistettynä erinomaiseen näkyvyyteen ja ergonomiaan takaavat miellyttävän työympäristön.

Superbloom-projektissa hyödynnettiin useita Avantin työvälineitä. Ja mikäpä oli työskennellessä, kun kone on ketterä käyttää, hallintalaitteet hyvin sijoitettuja ohjaamossa ja kuljettajan turvallista pujahtaa ratin taakse.

860i:n urakka Lontoon Towerin vallihaudalla valmistui huhtikuun 2022 lopussa. Mark Gregoryn mukaan Landformin omistamia Avanteja käytetään hyvin monenlaisissa projekteissa.

”Kuormaajat tekevät juuri sen, mihin ne on suunniteltu. Avantit ovat luotettavia ja monipuolisia, ja siksi ne ovat meillä hyvin suosittuja työkoneita.”

Landformilla on myös kaksi 700-sarjan suuremman ja tehokkaamman päädyn kuormaajaa. Avant 745:t tarjoavat mitä parhaimman nostokapasiteetin, vetovoiman ja ajoneuvojen sekä tehokkaan maksimiöljyntuoton työhydrauliikkaan, joka riittää pyörittämään kaikkia Avantin työvälineitä. Koneissa on teleskooppipuomi vakiona.

Landform käyttää sekä 745-kuormaajiaan että pyörillä ja kumiteloilta varustettuja 860i-koneitaan yleisiin maisemointi- ja pihaurakoihin. Työvälineitä käytetään hyvin monipuolisesti rakennus- ja viherrakennustöissä. ●



Kuva: Historic Royal Palaces

Kylmän kauden kuumat niksit

Suomen talven vaihtelevat säät pakkasesta räntään laittavat koneet lujille. Tartu Avantin huoltopäällikön Sauli Viitasen ja varaosamyynnin Petteri Rantalan vinkkeihin ja varmista töiden sujuvuus.

1. Unohtuiko kesädiesel tankkiin?

Kesädiesel jähmettyy pakkasella, jolloin dieselpolttoaineen sisältämä parafiini erottuu muusta polttoaineesta. Kun lämpötila putoaa pakkasen puolelle, hyytynyt parafiini tukkii järjestelmän suodattimet jo ensimmäisellä käynnistyksellä. Pidä yllätyspakkanen varalta aina polttoainesuodattimia varastossa.

Yllä kuvattu ongelma on vastassa keväälläkin, vaikka kone seisoo käyttämättömänä koko talven. Kerran hyydyttyään parafiini ei sula Suomen suvessa. Mikäli kesädieselin lämpötila pääsi laskemaan -10 asteen alle, edessä on suodattimien vaihto.

2. Säästä akkua, kytke päävirta pois

Päävirtakytkimen jättäminen päälle voi kuluttaa akkua, vaikka moottori olisikin sammuksissa. Kytkimen kääntäminen pois on myös turvallisuuden kannalta tärkeää. Jos käynnistyksessä on hitautta, akku kannattaa ladata tai jopa vaihtaa, mikäli se on jo käyttökänsä loppupäässä. Mitä tyhjempi akku, sitä herkemmin se jäätyy pakkasessa käyttökelvottomaksi. Parhaiten säästät akkua sammuttamalla virrat pääkytkimestä aina kun lopetat koneen käytön.



3.

Rasvaa kone säännöllisesti

Mallikohtaiset ohjeet rasvaukseen löydät koneen käyttöohjeista, joissa on selkeä huolto-osio. Esimerkiksi nostosylinterin nippa on puomin alla piilossa, mutta tulee näkyviin, kun nostat puomin ylös ja tuet sen huoltotuella.

Rasvaus sinun täytyy hoitaa itse, mutta lähimmän valtuutetun Avant-huollon sekä varaosien yhteystiedot löydät osoitteesta www.avanttecno.com/fi/yhteystiedot.

4.

Näin löydät käyttöohjeet

Useimmissa Avantin malleissa fyysinen käyttöohjekirja on kuljettajan istuimen takana olevassa ohjekirjalaatikossa. Voit myös ladata ohjekirjan verkosta osoitteesta avanttecno.com/manuals, mistä löytyvät myös varaosaluettelot. Englannin kieltä ei kannata säikähtää, sillä käyttöohjeet löytyvät myös suomeksi, kun syötät kuormaajamallin tunnuksen hakukenttään.

5.

Talleta koneen sarjanumero

Ota Avantisi sarjanumero talteen tai nappaa vaikka tyypikilvestä kuva kännykkään. Tieto nopeuttaa laitteen tunnistamista varaosa-, huolto- tai takuuasioissa, sillä joskus asiat juontuvat mieleen yllättäen, vaikka kone ei olisi lähimaillakaan. Useimmat tyypikilvet muistuttavat kuvan kilpeä. ●

Varaosapuolen luottopakki

Avantin kasvot

Mika Perkiömäki aloitti Avantilla 12. syyskuuta asiakastuki-insinöörinä. Mika palvelee asiakkaitamme Jyväskylän uudessa Avant Centerissä ja vastaa myymälän varaosavarastosta.

Mikalla on pitkä ja laaja kokemus tekniikan parista. Aiemmissa työpaikoissaan hän on myynyt autoja, työkaluja sekä varaosia, toiminut ostotehtävissä ja hoitanut logistiikkaa. Vahva ymmärrys tekniikan toiminnasta auttaa löytämään oikeat ratkaisut Avantin asiakkaille.

”Ensimmäiset kuukaudet Avantilla ovat olleet vauhdikkaita. Meille on tullut palautetta, että hieno homma, kun saatiin Jyväskylään oma liike. Varaosavarastoa on paranneltu koko ajan, ja asiakkailta tulevat vinkit ja palaute johtavat nopeasti toimenpiteisiin”, Mika kertoo.

Parasta Avantilla on Mikan mielestä se, että talossa on erittäin hyvät puitteet, ja työntekoon annetaan kunnolliset työvälineet.

”Aluemyyntipäällikkömme Jorma sanoi jo heti alussa, että Avantin väki ja asiakkaat ovat mukavia.”

Keski-Suomeen aikoinaan Pyhärannasta muuttanut Mika on luonteeltaan vanhanajan talonmies, joka korjaa kaiken itse.

”Tallissa on moottoripyörä, ja vaimon kanssa on alettu karavaanareiksi. Urheilulajeista harrastan pyöräilyä ja las-ketteluä. ●



Nimityksiä

Juuso Tuominen aloitti 2.6.2022 määräaikaisena talousassistenttina. Juuso on loppuvaiheen ekonomiopiskelija ja työskentelee tällä hetkellä ostolaskujen käsittelyssä.

Mira Mäkinen aloitti talousasiantuntijana 17.8.2022. Mira keskittyy työssään taloushallinnon kirjanpitoon. Lisäksi hän kehittää uusien toimipisteidemme raportointia ja luo niihin liittyviä toimintamalleja yhdessä logistiikkaosaston kanssa.

Kari Rahikainen aloitti konemyyjänä 1.9.2022. Karilla on pitkä tausta maatalouskoneiden myynnistä, ja hän palvelee asiakkaitamme Itä-Suomessa Juvan Avant-myyrmälässä.

Esa Orilahti aloitti 5.9.2022 hankintaorganisaatiossamme tittelillä Category Manager, Steel Fabrications. Esa vastaa tehtävässään teräs- ja muiden metalliosien hankinnasta.

Juho Liimatainen aloitti 6.9.2022 tuotekehitysinsinöörinä. Juho työskentelee automaatio- ja softakehityksen parissa vastualueenaan kuormaajat ja erityisesti sähkökäyttöiset mallit. Juhon toimenkuvaan kuuluu myös konemallien toiminnan simulointi. Kokemusta hänellä on vaihtolavalaitteiden ja nostureiden parista. Juho on koulutukseltaan diplomi-insinööri.

Jaakko Peltola aloitti tuotekehitysinsinöörinä 6.9.2022. Jaakko keskittyy työssään kuormaajien mekaniikka- ja hydraulikkasuunnitteluun. Jaakolla on kokemusta maatalouskoneiden ja kaivoskoneiden suunnittelusta. Koulutukseltaan hän on diplomi-insinööri.

Topi Lindell aloitti 12.9.2022 määräaikaisena tuotekehitysassistenttina. Topi työskentelee PDM-koodien ja Solidworks-mallien parissa. Topi on koulutukseltaan insinööri.

Tomi Lustig aloitti 19.9.2022 tuotekehitysinsinöörinä. Tomi keskittyy työssään kuormaajien mekaaniisiin ratkaisuihin, optioihin ja kokoonpanokuviiin. Työkokemusta hänellä on 3D-suunnittelusta ja valmistusdokumenttien tekemisestä. Tomi on koulutukseltaan insinööri.

Jarno Mäkelä aloitti 3.10.2022 määräaikaisena tuotekehitysassistenttina. Jarnon työtehtäviin kuuluu työlaitteiden varaosanimikkeiden ja -dokumentaation ylläpito. Lisäksi hän tekee työlaitteiden ylläpitosuunnittelua. Jarno opiskelee insinööriksi.

Jari Kairajärvi aloitti 3.10.2022 uudessa tehtävässään keskusvaraston ja sisälogistiikan työnjohtajana. Jari on toiminut aiemmin tiiminvetäjänä samalla osastolla.

Eerik Toivo aloitti 3.10.2022 uudessa tehtävässään lähettämön ja työlaitelogistiikan työnjohtajana. Eerik on toiminut aiemmin tiiminvetäjänä samalla osastolla. Hän on koulutukseltaan insinööri.

Osku Hokkanen aloitti 10.10.2022 hankintaosastolla tittelillä Category Manager, Hydraulics. Osku vastaa työssään hydraulikkaosien hankinnasta.

Arttu Lähdekorpi aloitti 30.5.2022 hankintaosastolla tittelillä Purchasing Trainee. Arttu vastaa työssään tuotannon B- ja C- osien ostoista.

Hugues Lambert aloitti Leguan Liftsin Export Sales Managerina 3.11.2022. Huguesin vastuulla on vientimyynni, jälleenmyyjäyhteistyön kehittäminen ja kansainvälisessä markkinoinnissa avustaminen. ●

AVANT®

Suomen suosituin kuormaaja nyt kaamoskampanja- hintaan!

Avant 500-sarja on hinta-
tehosuhteeltaan lyömätön
mallisarja, jossa yhdistyvät suuri
nostoteho, kompaktit ulkomitat
ja luotettava perushydrauliikka.

Alensimme koko 500-sarjan
 hinnat. Rahoitus on
 nyt mahdollista myös
 yksityisasiakkaille! Lue
 lisää nettisivuiltamme.
 Kaamoskampanja voimassa
 15.1.2023 asti.

	AVANT 523 (22 hv)	AVANT 528 (26 hv)	AVANT 530 (26 hv)
Työ- hydrauliikka	34 l/min 185 bar	36 l/min 200 bar	36 l/min 200 bar
Nostoteho (hydraulinen)	1 350 kg	1 500 kg	1 500 kg
Kaatokuorma	800 kg	950 kg	950 kg
Max. murto- voima / 50 cm	1 100 kg	1 250 kg	1 250 kg
Kampanjahinta alk. (alv 0%)	22 900 €	24 900 €	26 900 €



Avant-kuormaajat ja -työlaitteet

Avant Tecno Oy
Puh. (03) 347 8825 | myynti@avant.fi
Ylötie 1, 33470 Ylöjärvi

WWW.AVANT.FI